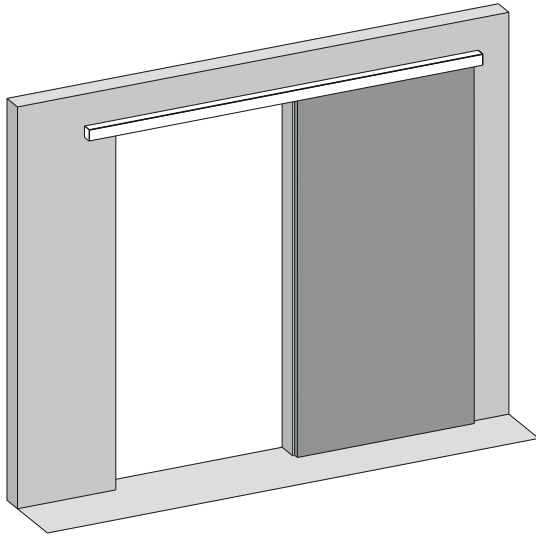


WINGBURG®



Montageanleitung

Schiebetürbeschlagset bis 50/65 kg Türgewicht

TRAVAL **HOLZ**

Sicherheitshinweise

Vor der Montage, lesen Sie bitte die Montageanleitung sorgfältig. Bei Verständnisschwierigkeiten wenden Sie sich an den Kundendienst oder Ihren Lieferanten. Um das erworbene Produkt fachgerecht montieren zu können, verwenden Sie bitte die auf der folgenden Seite angegebenen Werkzeuge.

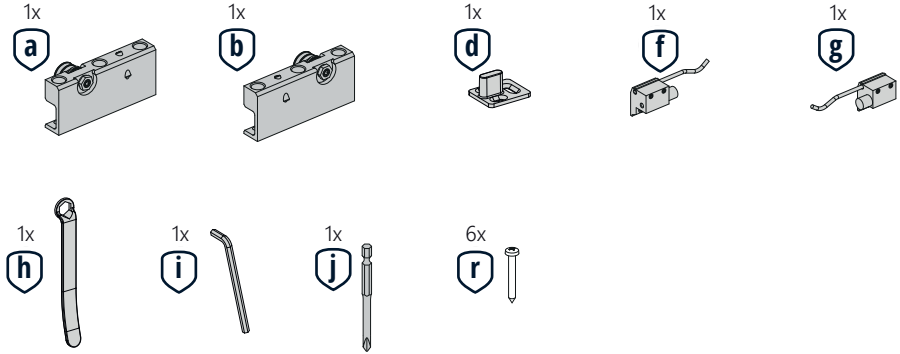
Alle Bauteile wurden vor dem Ausliefern durch „Wingburg“ auf Unversehrtheit überprüft. Für Schäden die auf eine unsachgemäße Montage oder den Transport zurückzuführen sind, übernimmt „Wingburg“ keine Haftung.

Benötigtes Werkzeug



Bauteile

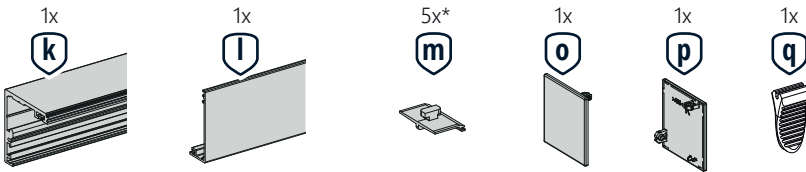
Beschlagset Holz 50 kg



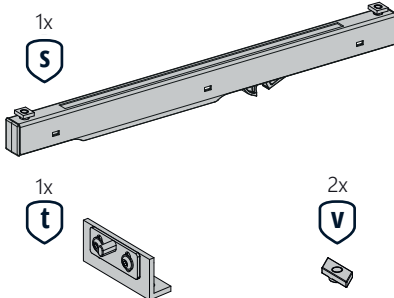
* Stückzahl erhöht sich je nach Laufschiene
 ** optional

i Abbildungen zeigen Laufwagen für Holztüren bis 50 kg. Wippenlaufwagen bis 65 kg Türgewicht weichen von den Darstellungen ab.

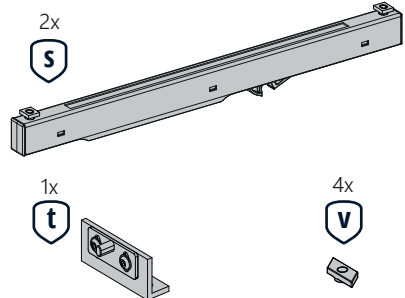
Laufschiene mit Blenden



Einseitige Einzugsdämpfung**



Beidseitige Einzugsdämpfung**

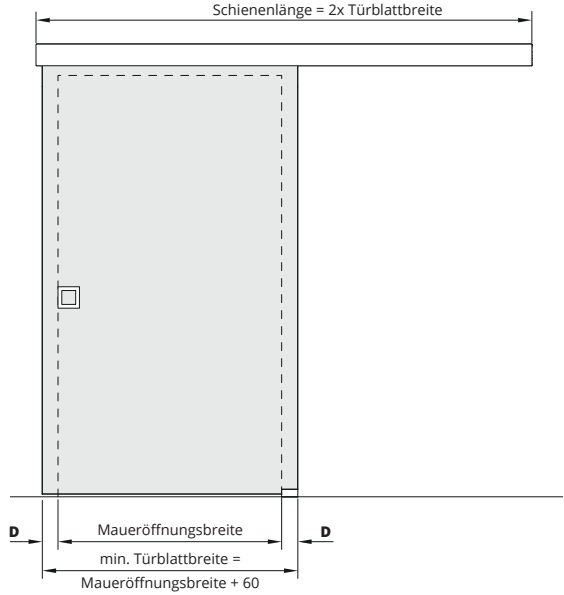
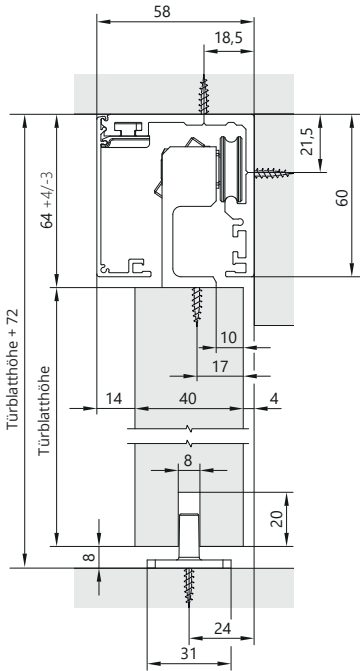


* Stückzahl erhöht sich je nach Laufschiene
 ** optional

i Abbildungen zeigen Einzugsdämpfer für Holztüren bis 80 kg. Einzugsdämpfer bis 120 kg Türgewicht weichen von den Darstellungen ab.

Querschnitt

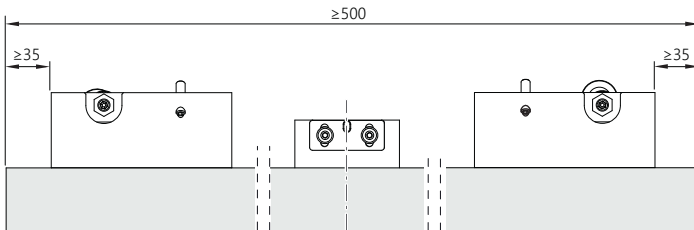
Vereinfachte Darstellung: Wand-/Deckenmontage



D Türblatt-Überlappung (min. 30 mm)

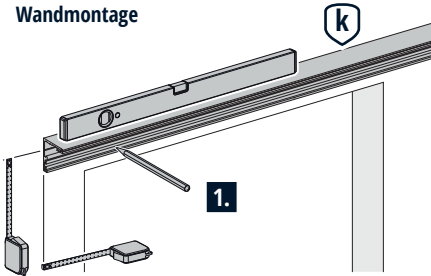
i Bei Verwendung eines Anschlagkastens, separate Anleitung beachten!

Mit Anschlagkasten weichen die Maße für Türblattbreite und Türblatt-Überlappung „D“ ab.



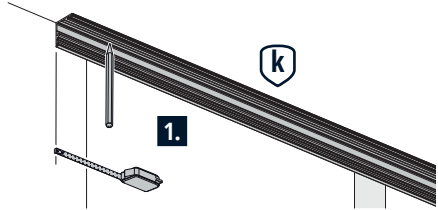
1.

Wandmontage

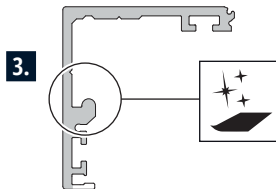
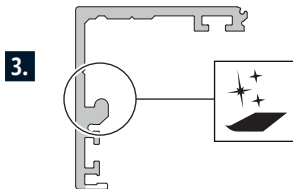
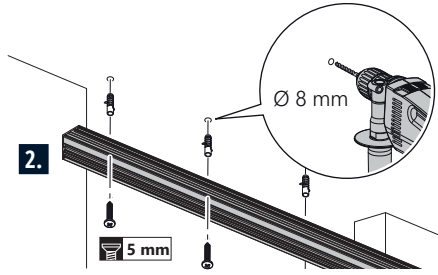
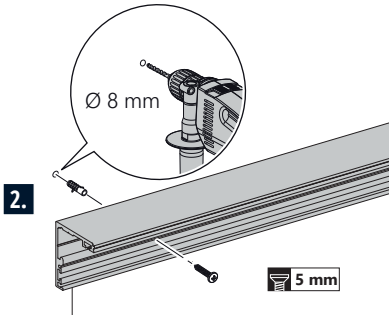


! Das Mauerwerk ist zu prüfen. Geeignetes Befestigungsmaterial ist bauseits zu stellen!

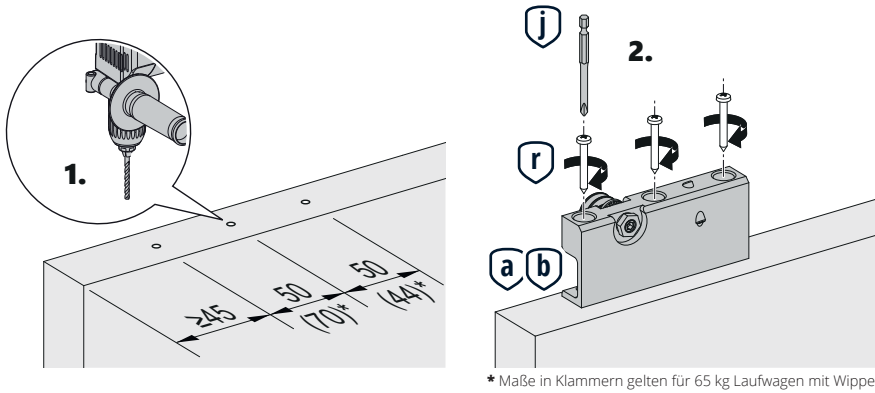
Deckenmontage



! Das Mauerwerk ist zu prüfen. Geeignetes Befestigungsmaterial ist bauseits zu stellen!

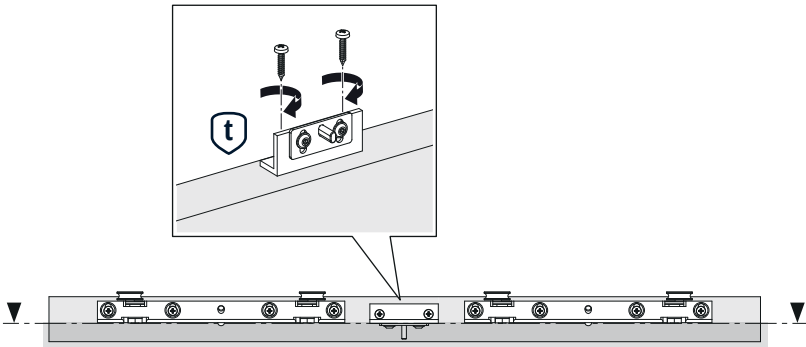


3.

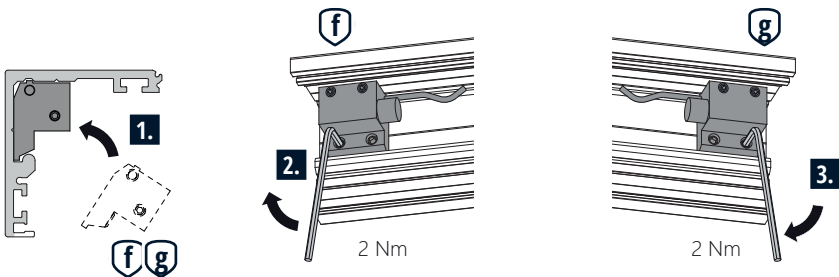


4.

Ohne Einzugsdämpfung weiter mit Schritt 5



5.

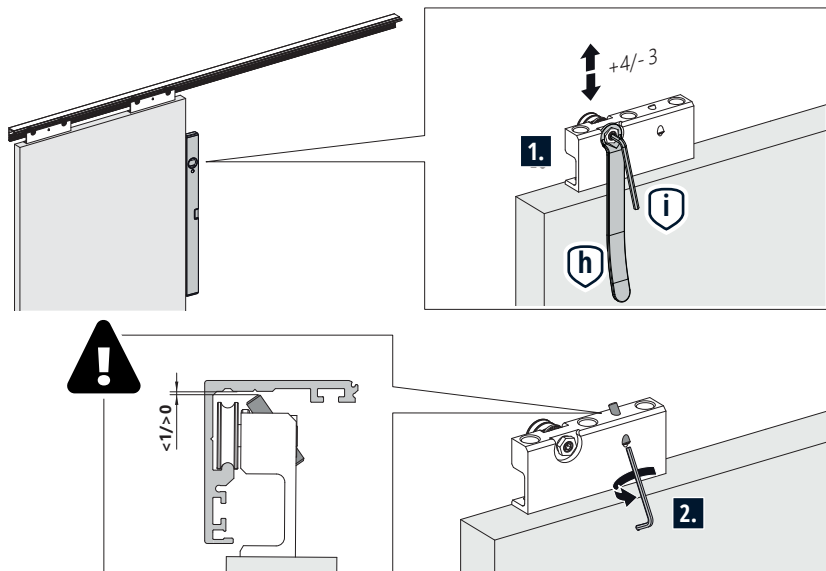


MONTAGE | TRAVAL **HOLZ**

5.

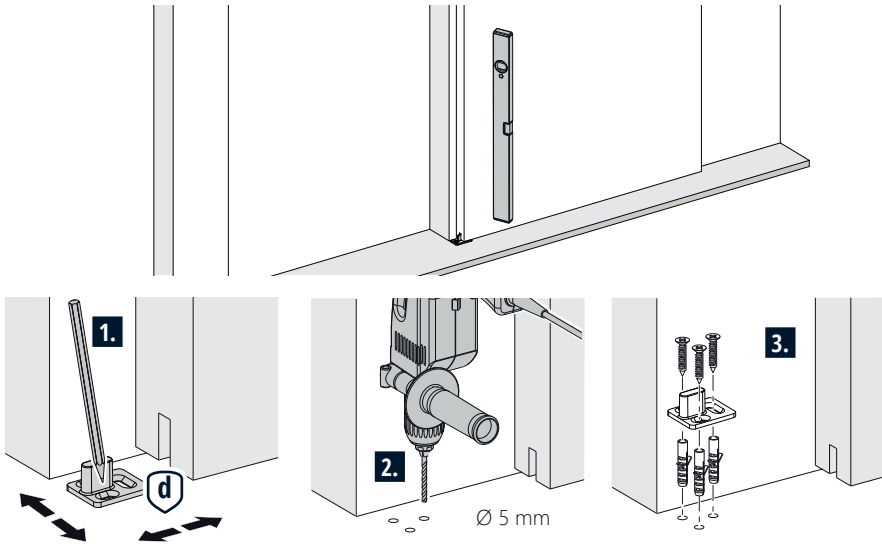


6.



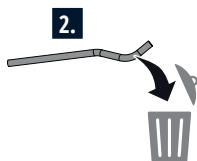
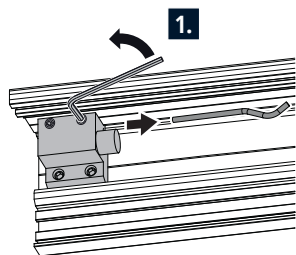
! **Achtung:**
Bei Nichtbetätigung der Aushubsicherung, kann die Tür aus der Laufschiene herausfallen.
Aushubsicherung bis zum Anschlag einschrauben und eine halbe Umdrehung zurück drehen!

7.

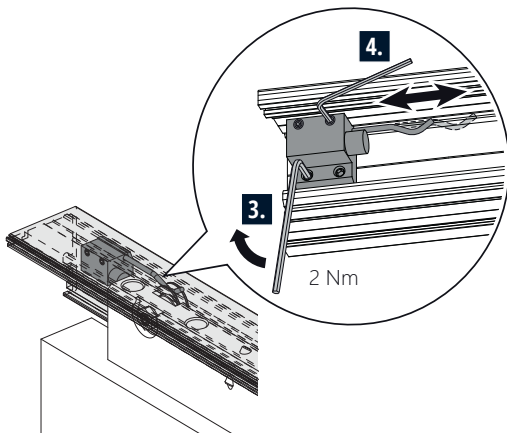
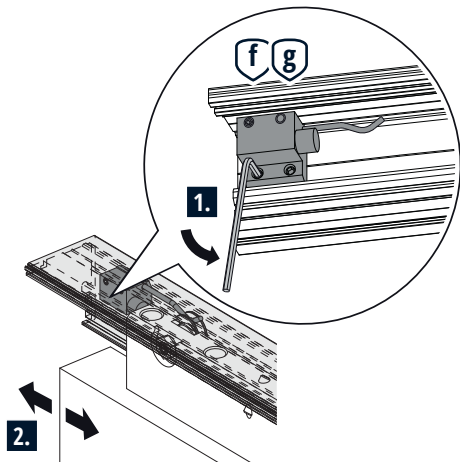


MONTAGE | TRAVAL **HOLZ**

8.

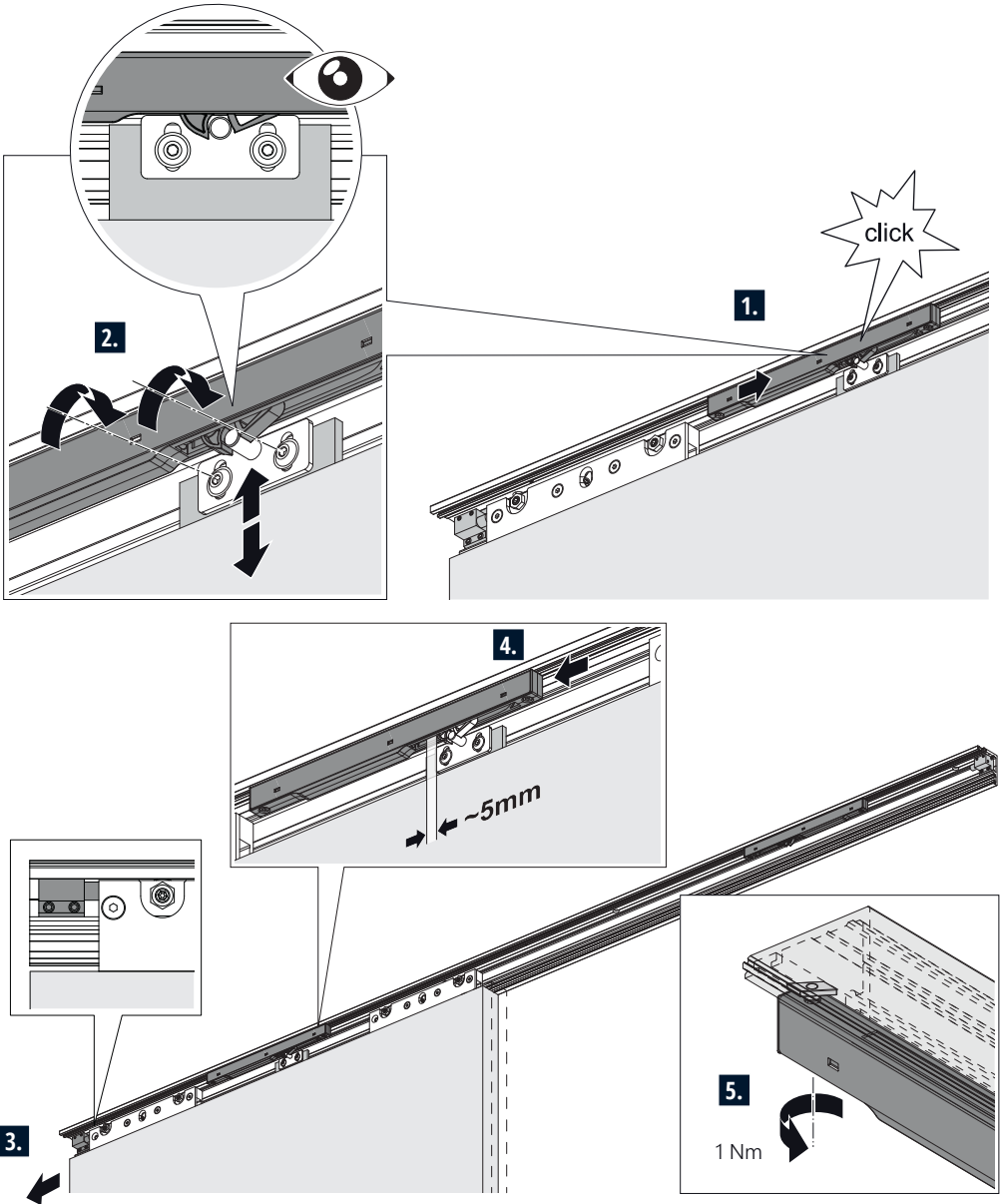


9.

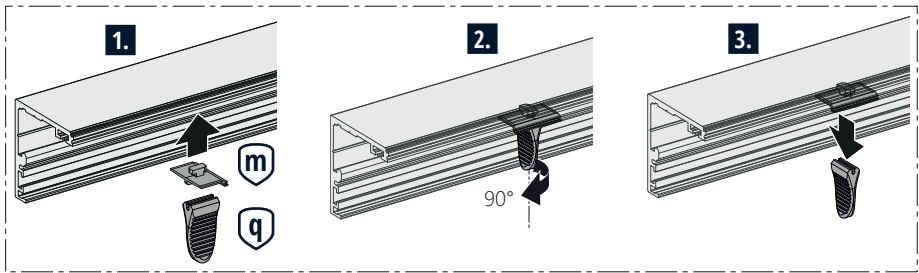


10.

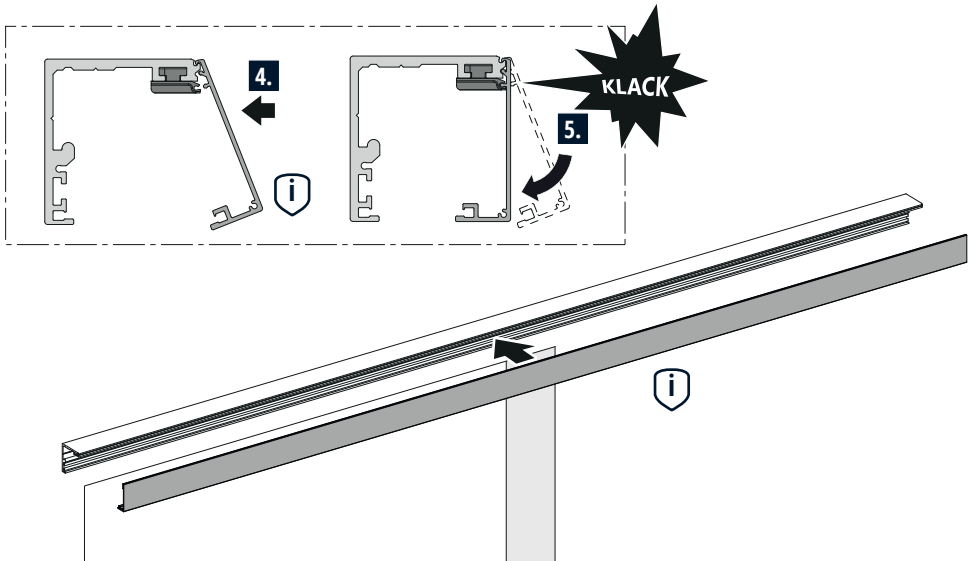
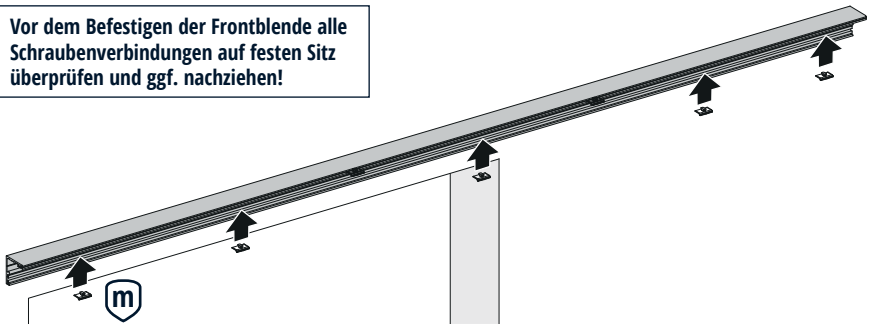
Ohne Einzugsdämpfung weiter mit Schritt 11



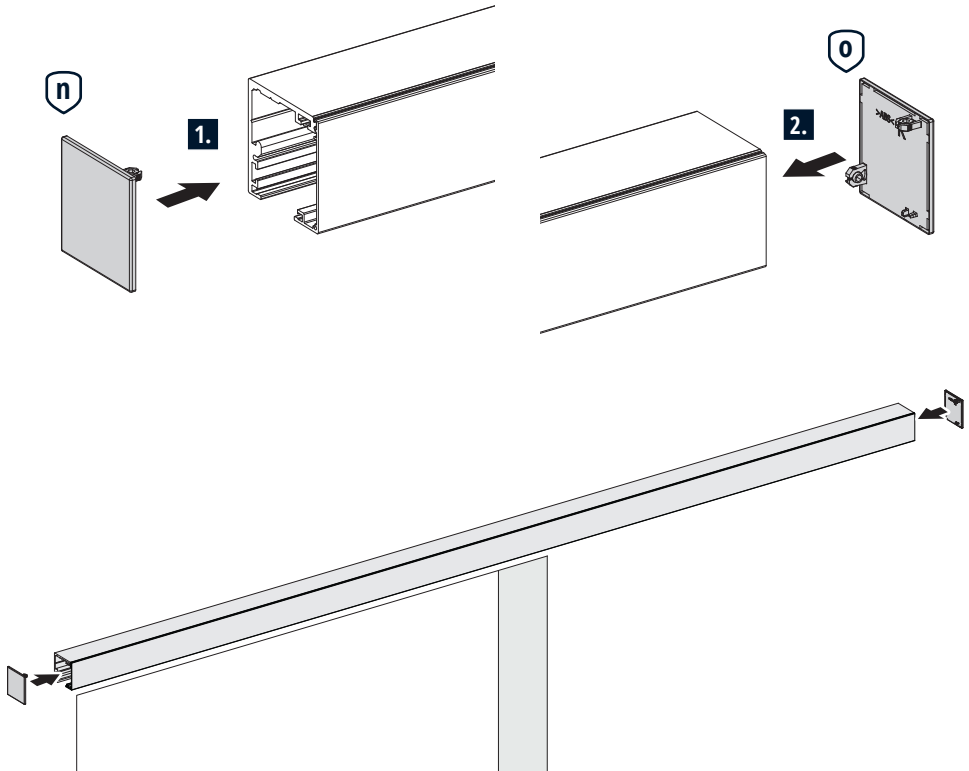
11.



! Vor dem Befestigen der Frontblende alle Schraubverbindungen auf festen Sitz überprüfen und ggf. nachziehen!



12.





WINGBURG

 +49.5257.94792-0
 info@wingburg.de
 www.wingburg.de